



**Selçuk ASLAN**  
Mülkiye Müfettişi



**Önder BOZKURT**  
Mülkiye Müfettişi

Elazığ il genelinde Kızılay tarafından, depremin ilk gününden 25 Mart tarihine kadar beslenme hizmeti kapsamında yaklaşık 1.900.000 öğün sıcak yemek hizmeti verilmiştir.

# 24 Ocak 2020 Elazığ/Sivrice Depremi

**B**u yazıda; Devletimizin tüm imkânlarını seferber ettiği Elazığ/Sivrice depreminde kurumlarımızca yapılan çalışmalardan söz edilecek, afetlerde vatandaşlarımıza çok kısa bir sürede yapılan ayni ve nakdi yardımlara dair istatistiki veriler paylaşılacak ve ilk defa Elazığ depreminde uygulamaya konulan bazı çalışmalardan söz edilecektir. Yazının sonuç bölümünde, Elazığ'daki çalışmalarımız esnasında gözlemlediğimiz ve tecrübe etmiş olduğumuz birkaç noktaya ilişkin naçizane bazı değerlendirmelerde bulunulacaktır.

Elazığ'da 37, Malatya'da 4 vatandaşımız olmak üzere 41 vatandaşımızın hayatını kaybettiği, merkezi Elazığ'ın Sivrice ilçesi olan ve yıkıcı etkisi Malatya'nın ilçelerinde de yoğun olarak hissedilen depremde, Elazığ'da enkazdan 45 vatandaşımız sağ olarak kurtarılmış, Elazığ'da 1.066, Malatya'da ise 481 vatandaşımız yaralanmıştır. Depremin yaşandığı ilk andan bu yazının kaleme alındığı 25 Mart tarihine kadar bölgede 4'ün üzerinde 31, toplamda 3.866 artçı deprem meydana gelmiştir.

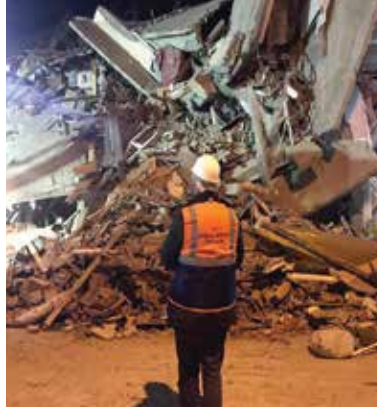
Merkez üssü Elazığ'ın Sivrice ilçesinin Çevrimtaş köyü yakınları olup büyüklüğü 6.8 şiddetinde olan deprem; özellikle Elazığ il merkezi başta olmak üzere; Sivrice, Maden, Baskil, Keban, Palu, Kovancılar ve Karakoçan ilçelerindeki binalarda önemli derecede hasar ve yıkıma neden olmuştur. Çevre ve Şehircilik Bakanlığınca yapılan hasar tespit sonuçlarına göre Elazığ il geneli yıkık, acil yıktırılacak, ağır ve orta

hasarlı bağımsız bölüm sayısı 35.000'den fazladır. Dolayısıyla sadece bu rakam bile yaşanan depremin boyutlarını gözler önüne sermekte ve can kayıplarının daha fazla olmadığına şükretmek gerekmektedir.

24 Ocak 2020 tarihinde saat 20.55 meydana gelen depremin ardından Sayın Valimizin sevk ve idaresinde, tüm koordinatör mülki idare amirleri ve Afet ve Acil Durum Yönetim Merkezinde görevli hizmet grupları, kamu kurumlarının yetkilileri ile sivil toplum kuruluş temsilcileri 24 saat esasına göre görev üstlenmiş ve yürütülen çalışmalar "Türkiye Afet Müdahale Planı" çerçevesinde hazırlanan "Elazığ Afet Müdahale Planı" doğrultusunda sürdürülmüştür.

Bu kapsamda; deprem anından itibaren öncelikli olarak, aşağıda sıralanan ana faaliyet konularında görevler icra edilmiştir:

- Arama-Kurtarma-Enkaz Kaldırma ve İlk Yardım Faaliyetleri
- Hasar Tespiti, Bina Tahliyesi, Yıkım ve Acil Yardım Faaliyetleri
- Sosyal Yardımlar-Beslenme ve Malzeme Deposu Sevk ve İdaresi
- Satın Alma-Kiralama ve El Koyma İşlemleri
- Çadır Yerleşim Alanları, Resmi ve Özel Misafirhane-Pansiyon Seçimi ve İdaresi
- Hak Sahipliği Süreci, Başvuru-İtirazlar ile Kesin Listelere İlişkin İşlemler



- Geçici Barınma Merkezlerinin (Konteyner Kentler) Hazırlanması, Konteynerlere Yerleştirme İş ve İşlemleri ile Konteynerlerin Yönetimi
- Yeni Yerleşim Yerlerinin Hazırlanması ve Kalıcı Konutlara İlişkin Çalışmalar
- İstatistik-Raporlama ve Geri Bildirim İşlemleri

### ELAZIĞ İLİNE GELEN NAKDİ YARDIMLAR VE YARDIM KAMPANYASI

Elazığ'daki depremin ardından başta Cumhurbaşkanlığı Makamı olmak üzere Bakanlıklarımızca Elazığ Valiliğine ve Elazığ Belediye Başkanlığına yardım ödenekleri en seri şekilde ulaştırılmıştır. Bu çerçevede; Cumhurbaşkanlığımızca Elazığ Valiliği Özel İdaresine 10 milyon ve Çevre ve Şehircilik Bakanlığınca 5 milyon TL, Çevre ve Şehircilik Bakanlığınca yerel yönetimlere 7 milyon TL, Aile, Çalışma ve Sosyal Hizmetler Bakanlığınca Valilik Sosyal Yardımlaşma Vakfına 10 Milyon ve AFAD Başkanlığınca 85 Milyon TL olmak üzere toplam 117 milyon TL nakdi yardımda bulunulmuştur.

Yapılan bu nakdi yardımların yanı sıra Elazığ ve Malatya illerinde meydana gelen deprem afetinden zarar gören afetzedeler için AFAD

Başkanlığının koordinesinde yardım kampanyası başlatılmıştır. 25 Mart 2020 tarihi itibarıyla AFAD Başkanlığı koordinesinde banka hesaplarında ve SMS sistemi yolu ile 110 milyondan fazla yardım toplanmış olup Kızılay'a yapılan yaklaşık 50 milyon TL bağışla birlikte toplanan yardım tutarı 160 milyona yaklaşmıştır.

### ELAZIĞ'DA AFETZEDE VATANDAŞLARIMIZA YAPILAN AYNİ VE NAKDİ YARDIMLAR

Elazığ il genelinde Kızılay tarafından, depremin ilk gününden 25 Mart tarihine kadar beslenme hizmeti kapsamında yaklaşık 1.900.000 öğün sıcak yemek hizmeti verilmiştir. Sıcak yemek hizmetinin yanında 27 Ocak tarihinden itibaren deprem nedeniyle zarar gören vatandaşlarımıza Emniyet Genel Müdürlüğü Koordinatörlüğünde Elazığ iline 300.000 paket kumanya dağıtılmıştır. Elazığ il genelinde Kızılay başta olmak üzere AFAD ve STK'lar ile birlikte dağıtılan kumanya sayısı 180.000'den fazla olup, sadece dağıtılan toplam kumanya paketi 500.000'e yaklaşmıştır.

Elazığ ilinde meydana gelen depremde, afet anından yazının kaleme alındığı bu tarihe kadar, depremde vatandaşlarımızın istifadelerine sunulmak üzere, 24.000'e yakın çadır, 95.000'den fazla yatak

ve 200.000'den fazla battaniye ile elektrikli, tüplü ve sobadan müteşekkil olmak üzere 50.000'den fazla ısıtıcı dağıtımı ve 700 tondan fazla odun yardımı ile 22.000 tona yakın kömür yardımı yapılmıştır. Bunun yanında, 85.000'den fazla gıda kolisi, 61.200 adet alışveriş kartı (nakdi değeri 6 milyona yakın) ve 120.000'e yakın hijyen paketi ile 70.000'e yakın bebek bezi yardımlarında bulunulmuştur.

Yapılan bu önemli miktarlardaki aynı yardımlar arasında giyim yardımlarına ilişkin ayrı bir paragraf açmak gerekmektedir. Ülkemizin dört bir yanından gelen giyim yardımlarının depremde vatandaşlarımıza ulaştırılması için Elazığ il merkezinde uygun bir alanda "Giyim Mağazası" ile belde ve köylere de yardım ulaştırmak amacıyla "Mobil Giyim Market Tırı" hizmete açılmıştır. Bu zamana kadar mobil giyim market dâhil 15.000'den fazla vatandaşımıza 92 çeşit 161.000 adet giyim malzemesi yardımı yapılmıştır. Yapılan bu yardımlarda herhangi bir karışıklık ve muhtemel bir yoğunluğun önüne geçmek amacıyla vatandaşlarımızın cep telefonlarına yardımın yapılacağı gün ve saati belirten bir mesaj gönderilmiş ve mahalle bazlı bir dağıtım süreci izlenmiştir.

Afetzede vatandaşlarımıza yapılan nakdi yardımlara değinmek gerekirse; bu yardımlar AFAD Başkanlığımızca, Sosyal Yardımlaşma Vakıflarımızca ve kentsel dönüşüm kapsamında Çevre ve Şehircilik Bakanlığımızca yapılan nakdi yardımlardan oluşmaktadır. Bu çerçevede; 25 Mart tarihi itibariyle; Elazığ'da 10.000'e yakın kiracı, ev sahibi ve basit usulde ticaret yapan esnaflarımıza yaklaşık 44 milyon Türk Lirası tutarında, Çevre ve Şehircilik Bakanlığımızca kentsel dönüşüm kapsamında 2.700'e yakın vatandaşımıza 7.5 milyon TL tutarında nakdi yardımlarda bulunulmuştur. Elazığ Sosyal Yardımlaşma ve Dayanışma Vakfı tarafından yaklaşık 11.000'e yakın vatandaşımıza (ki bu vatandaşlarımız arasında evi yıkılan ve eşyalarını alamayanlar ile depremde zarar gören vatandaşlarımız bulunmaktadır) yaklaşık 10 milyon TL tutarında nakdi yardım yapılmıştır.

Yazının kaleme alındığı 25 Mart 2020 tarihi itibariyle, yapılan aynı yardımların nakdi karşılıklarına değinmek gerekirse, hem Elazığ hem de Malatya illerinde (ülke genelinde hayırsever vatandaşlarımızca yapılan aynı yardım ve bağışlar hariç) AFAD başta olmak üzere, kurumlarımız depolarından yapılan çadır, yatak, yastık ve çarşaf seti, battaniye, ısıtıcı, hijyen paketi, kömür yardımları, eşya taşıma ve depolama hizmetleri, alışveriş kartları, konteynerler, hayvan barınakları, büyük ve küçükbaş hayvan ve yem yardımları, barınmaya açılan pansiyon ve kamu tesislerinin onarım giderleri, ve tüm nakliye giderleri dahil olmak üzere yapılan aynı yardımların nakdi karşılığı, 420 milyona yakın bir tutar olup bu miktara AFAD, Çevre ve Şehircilik Bakanlığı ile Sosyal Yardımlaşma ve Dayanışma Vakıfları tarafından yapılan nakdi yardımlar da dahil edildiğinde toplam bedel 500 milyona aşmaktadır.



## ÇİFTÇİLERİMİZE YAPILAN AYNI YARDIM VE DESTEKLER

Depremden etkilenen çiftçilerimizin maruz kaldığı ekonomik zararları en aza indirmek amacıyla, İl Tarım ve Orman Müdürlüğünce geçimlerini tarım ve hayvancılık yaparak sürdüren üreticilerimize yönelik çeşitli yardımlar hayata geçirilmiştir. Elazığ Valimizin günlük takipleri ve yerinde yapmış olduğu inceleme ve tespitleri sonucunda, üreticilerimizin mağduriyetlerini gidermek üzere, ahırları yıkılan veya ağır hasar alan çiftçilerimize 1.045 adet çadır kurulumu yapılmış, depremde hayvanlarını kaybeden vatandaşlarımıza 88 adet büyükbaş ve 400 adet küçükbaş olmak üzere bölgeye 500'e yakın hayvan gönderilmiş, bunun yanında il merkez ve ilçelere gönderilmek üzere 31 ton kaba yem ve yaklaşık 110 ton kesif yem çiftçilerimize ulaştırılmıştır. 12 Mart 2020 Tarih ve 31066 sayılı Cumhurbaşkanlığı Kararı ile "Depremden Zarar Gören Yetiştiricilere Hayvan ve Yem Yardımı Yapılmasına İlişkin Karar" yürürlüğe girmiştir.

Elazığ Valiliği koordinesinde Tarım ve Orman Müdürlüğünce görevlendirilen 40 ekiple merkez ve ilçelerdeki köylere ziyaretler gerçekleştirilerek



çiftçilerimizin maddi kayıpları tespit edilmiş ve bu kapsamda; depreme maruz kalan 140 yerleşim yerinde 4.200 vatandaşımıza ulaşılmıştır.

## ELAZIĞ AFET GÖNÜLLÜLERİ

Elazığ ilinde meydana gelen depremin ardından bölgeye gelen sivil toplum kuruluşlarını koordine etmek ve çalışma yürüten diğer kamu kurumları ile işbirliğini tesis etmek üzere bizzat Elazığ Valimizin öncülük ettiği, Sn Valimizin eşinin koordinatörlüğünü yürüttüğü "Elazığ Afet Gönüllüleri Birimi" oluşturulmuştur. Yürütme kurulunun tamamı kadınlardan oluşan, "anne" ve "kadın" figürünün öncülük ettiği Elazığ Afet Gönüllüleri uygulamada çok başarılı sonuçlar ortaya koymuş, vatandaşlarımıza danışma-yönlendirme ve psiko-sosyal destek hizmetleri verilmesi yanında, depremde görev almak isteyen sivil gönüllülerin çalışmalarını koordine etmiştir.

Bu kapsamda, çoğunluğu gönüllülerden oluşan bir ekip oluşturularak depremin ilk anından bugüne kadar gerçekleştirilen saha ziyaretleri çerçevesinde, il merkezindeki tüm mahallelerdeki çadırlara, okullara, camilere ve evlere ziyaretler gerçekleştirilmiştir.







## KURUMLAR VE STK'LAR TARAFINDAN YÜRÜTÜLEN PSİKO-SOSYAL DESTEK FAALİYETLERİ

Hepimizin malumu olduğu üzere, meydana gelen afetlerde vatandaşlarımızın temel ihtiyaçlarının kısa sürede karşılanması kadar afetin yol açtığı psikolojik etkilerin de ortadan kaldırılması büyük önem arz etmekte ve gerekli psiko-sosyal ve manevi destek sağlanmadığında toplumda büyük travmalar yaşanabilmekte ve etkisi uzun yıllar sürmektedir.

Bu noktada, Elazığ depreminde tüm kurumlarımız ve STK'larımız vatandaşımızın temel ihtiyaçlarını karşılamak konusunda büyük başarı gösterdiği gibi, kurumlar arası işbirliğiyle psiko-sosyal, manevi destek ve rehabilitasyon çalışmaları konusunda da büyük başarı gösterilmiş ve toplumun moralinin yükselmesine, hayatın normalleşmesine önemli katkılarda bulunulmuştur.

Bu kapsamda, Aile, Çalışma ve Sosyal Hizmetler, Milli Eğitim, Gençlik ve Spor ve Sağlık Müdürlüklerince, İl Müftülüğünce, Belediye Başkanlığı, Kızılay ve Elazığ Afet Gönüllülerince koordinasyonu sağlanan

STK'larca depremin ilk anından bugüne kadar gerek çadır alanlarında ve hane ziyaretlerinde gerekse geçici barınma merkezlerinde 25 Mart 2020 tarihine kadar 125.000'den fazla vatandaşımıza psiko-sosyal destek hizmetinde bulunulmuştur.

İlgili Bakanlıklarımızın destek ve yardımları ile Valilik koordinesinde yürütülen sosyal rehabilitasyon çalışmalarından kısaca söz edilecek olunursa; ilk olarak Aile, Çalışma ve Sosyal Hizmetler İl Müdürlüğünce özellikle çadır alanlarında psiko-sosyal destek çadırları ve çocuk dostu çadırlar kurularak, geçici barınma alanlarında kalan aileler ziyaret edilerek ihtiyaçları yerinde tespit edilmiş ve mobil destek araçları ile belde ve köy ziyaretleri gerçekleştirilmiştir.

Milli Eğitim Müdürlüğünce, gönüllü ekipler oluşturularak broşürler hazırlanmış, yerel kanallarda programlar yapılmış, uygun pansiyonlar belirlenerek vatandaşlarımızın geçici barınmalarına destek olunmuş, pansiyonlarda barınan ailelerin sınava girecek çocuklarına (8 ve 12. sınıflar) yönelik destekleme ve yetiştirme kursları kapsamında telafi eğitimleri başlatılmış, çocuk

ve gençlere yönelik çeşitli kurslar açılmış, okulların açılmasıyla birlikte 115 bin öğrencimize, 10 bin öğretmenimize ve ulaşabilecek tüm velilerimize, afet sonrası travmatik etkiyle başa çıkmaya yönelik psiko-eğitim programları planlanmıştır.

İl Müftülüğünce, depremden sonra hasar almamış Camiler, Taziye Evleri ve Kur'an Kursları vatandaşlarımızın hizmetine açılmış ve kurulan çadır alanlarında vatandaşlarımıza manevi rehberlik hizmeti vermek üzere 24 saat esasına göre personel görevlendirilmiştir. Ayrıca Kültürparkta kurulan Türkiye Diyanet Vakfının sahra çadırına gelen vatandaşlarımıza manevi destek çalışmalarında bulunulmuş, gençler ve çocuklar ile buluşma ve hayır çarşısı etkinliği yapılmıştır.

Diyanet Harput Eğitim Merkezi tarafından hizmet binasının 96 odasına toplam 350 depremede aile yerleştirilmiş ve Halk Eğitim Merkezi Müdürlüğü ile işbirliği halinde uzman eğitimciler eşliğinde, normalleşme çalışmaları kapsamında El Sanatları, Resim, Müzik, Çocuk Oyunları ve Aile Eğitimi Kursları açılmış ve depremedelerin tamamına giyim malzemesi dağıtımı yapılmıştır.



**Depremzede çocuklara moral programı**

Elazığ Müftülüğü, 6,8 şiddetinde depremle sarsılan Elazığ'da, depremden etkilenen ailelere ve çocuklara yönelik "Moral ve Motivasyon Programı" düzenledi.

ELAZIĞ MÜFTÜLÜĞÜ 14.02.2020, 12:20

**Depremi Yaşayan Çocuklara MORAL PROGRAMI**

Elazığ Müftülüğü ile Türkiye Diyanet Vakfı iş birliğinde, depremden etkilenen vatandaşlara yönelik yardımlar aralıksız devam ediyor.

Elazığ Müftülüğü, 6,8 şiddetinde depreme sarsılan Elazığ'da, depremden etkilenen ailelere ve çocuklara yönelik "Moral ve Motivasyon Programı" düzenledi.

bagis.tdv.org

Gençlik ve Spor İl Müdürlüğüne; depremin meydana geldiği ilk andan itibaren sosyal medya hesaplarından yapılan açıklamalarla tesislerin açık olduğu ve hasar olmadığı belirtilerek vatandaşlara çağrı yapılmıştır. "Geliyoruz Çocuklar" diyerek, spor tesislerinde gençlik liderleri ile birlikte depremzede çocuklarla bir araya gelinerek çocuklara eğitsel oyunlar oynatılmış ve oyuncaklar dağıtılmıştır. Ayrıca Kültürpark'ta ve Sivrice ilçesinde çadır etkinlikleri ile tiyatro- sinema gösterimleri gerçekleştirilmiş, çadırlardan ve mahallelerden 1.000 çocuğumuz saç traşları ve kişisel bakımları yapılmak

üzere tesislere alınmış ve buralarda kişisel bakımları titizlikle yapılmıştır.

Elazığ Belediye Başkanlığınca, depremin akabinde Kültürpark yerleşkinde oluşturulan Deprem Destek Merkezinde Aile Danışma ve Eğitim Merkezi (ADEM) faaliyetlerine başlayarak çocuklara ve yetişkinlere psiko-sosyal destek sağlanmıştır. Aile Danışma ve Eğitim Merkezinde günlük program oluşturulmuş, çocuk ve gençlere yönelik çeşitli etkinlikler yapılmış ve Belediye Konservatuvarı Tiyatro ve Müzik Birimi çalışanları ile depremin yaşandığı ilk andan itibaren sahada çalışmalarda bulunulmuştur. Ayrıca, Kültür

ve Sosyal İşler Müdürlüğü'ne bağlı olarak faaliyet gösteren Hayır Çarşısında depremden etkilenen yaklaşık 25.000 aileye giyim yardımları, gıda kolisi, hijyen kolisi, bebek bezi ve afetzede vatandaşların ihtiyaçlarına göre diğer yardımlar yapılmıştır.

İl Jandarma Komutanlığınca, köylerde gerçekleştirilen oyun ve etkinliklerle çocukların depremin neden olduğu korkudan uzaklaşmaları sağlanmış ve Jandarma psiko-sosyal ekiplerince köy köy dolaşarak Karagöz-Hacivat, gölge oyunları, satranç, boyama çalışması ve sürpriz doğum günü etkinlikleri gerçekleştirilmiştir. Merkez ve ilçelerdeki köylerde, muhtarlıklarla görüşülerek vatandaşların ihtiyaçları tespit edilmiş, yoksul ve evleri hasar görmüş ailelere yardımların ulaştırılması sağlanmış, gıda kolileri gönderilmiş ve ailelerin çadır kurmalarına yardımcı olunmuş ve ilgili kurumlar ile işbirliği halinde, depremzede vatandaşlarımızın belirlenen misafirhane ve pansiyonlara yerleştirme işlemleri gerçekleştirmiştir.

İl Emniyet Müdürlüğüne, vatandaşlarımızın yardımlaşma ve dayanışma içerisinde olmalarını sağlamak amacıyla «Birlik İçin El Ele» ve «Depremden Korunma Yolları» başlıklı tanıtıcı broşürler, kentimizin birçok noktasında vatandaşlarımıza dağıtılarak gerekli bilgilendirmeler yapılmıştır. Hastanede yatan yaralı vatandaşlarımız ve çocukları ziyaret edilerek manevi destek verilmiş ve çadır kentlerde yaşayan 100 çocuğun kişisel bakım ihtiyaçları





karşılarak, Emniyet Müdürlüğü konferans salonunda 100 çocuğumuza “Hacivat ve Karagöz” perde oyunu etkinliği, Kültür Merkezinde 500 çocuğa yönelik “Rafadan Tayfa” müzikal tiyatro etkinliği gerçekleştirilmiştir.

İl Sağlık Müdürlüğünce, depremin ilk gününden itibaren Sağlıklı Hayat Merkezleri, Gençlik Merkezi ve Mobil olarak (çadır alanları, Sevgi Evleri, Pansiyonlar, Yurtlar vb.) toplu yaşam alanlarında psikiyatri uzmanlarınca ev ziyaretleri yapılmış, afetzede vatandaşlarımız evlerinde ziyaret edilerek travma, stres yönetimi ve krize müdahale konularında danışmanlık ve psiko-sosyal destek hizmeti verilmiştir. Psiko-sosyal destek hizmetleri kapsamında konteyner kentlerde kalan ailelerin çocuklarına yönelik çeşitli etkinlikler yapılmıştır.

Kızılay tarafından yapılan saha ziyareti sonrasında tespit edilen gebe ve bebeği bulunan ailelere sevgi bohçası dağıtımı yapılmış, güvenli annelik eğitimleri verilmiş ve uzman ekiplerce psiko-sosyal destek hizmeti sunulmuştur. Ayrıca hijyen, gaz zehirlenmesi, çocuk bakımı konusunda dikkat edilmesi gereken durumlar hakkında eğitimler veri-

lerek depremzede vatandaşlarımıza yardımcı olmak amacıyla Sosyal Market açılmış ve kırsal kesimlere hizmet vermek üzere, Sosyal Mobil Market faaliyetleri kapsamında gıda, bebek maması, giyim ve hijyen kolisi gibi aynı yardımlarda bulunulmuştur.

### İLK DEFA ELAZIĞ DEPREMİNDE HAYATA GEÇİRİLEN AFET KOORDİNASYON MERKEZİ İRTİBAT OFİSLERİ

Daha önce ülkemizin farklı illerinde meydana gelen depremlerde de tecrübe edildiği üzere, Elazığ'da depremin ilk anından itibaren taleplerin yoğunluğu karşısında Afet Koordinasyon Merkezine bağlı Valilik Önünde ve toplu çadır alanı da bulunan Elazığ/Kültürpark'ta Afet Koordinasyon Merkezi oluşturulmuştur.

Vatandaşlarımızla daha yakın temas edebilmek, sorularını yerinde yanıtlamak ve ihtiyaçlara daha hızlı çözümler üretebilmek için Afet Koordinasyon Merkezlerine ilave olarak mahalle bazlı “İrtibat Ofisleri” açılması fikri, bizzat Sayın Bakanımızın önerileri ile hayata geçirilmiş ve

başkanlıklarında Elazığ AFAD İl Müdürlüğünde yapılan “Çalışma Grupları Değerlendirme Toplantısında” ilgili yetkililere gerekli talimatlar verilmesinin ardından her mahalle muhtarlığı bitişğine kurulan konteynerlerde irtibat ofisleri kısa sürede hizmet vermeye başlamıştır. Bu merkezlerin kurulmasında, İçişleri Bakanımız Sayın Süleyman SOYLU'nun deprem afetinin yoğun olarak yaşandığı yerlerde yapmış olduğu inceleme ve tespitleri, mahalle muhtarlarından aldığı bilgiler ile vatandaşlarımızdan gelen talep, şikâyet ve istekleri değerlendirmeleri önemli bir etken olmuştur.

Elazığ halkını doğru bilgilendirmek, vatandaşlarımıza daha yakın, hızlı ve etkin bir şekilde hizmet sunmak amacıyla İl Merkezindeki mahallelerde ve ihtiyaç duyulan ilçelerde hayata geçirilen Konteyner İrtibat Ofislerinde, AFAD, Çevre ve Şehircilik, ihtiyaca göre Nüfus Müdürlüğü veya Sosyal Yardımlaşma Vakfı personeli görevlendirilmiştir.

Çözüm üreten birimler olarak hayata geçirilen bu merkezler sayesinde, vatandaşlarımızın konutlarının hasar durumları, geçici barınma alanları ve kamu misafirhanelerine yerleşim imkânları, hak sahipliği







işlemleri ve ihtiyaç duyulan yardımlar gibi birçok konuda, gerekli bilgilendirmeler yapılmıştır. Böylelikle, vatandaşa en yakın noktada birebir görüşme imkânı sağlanmış, gündeme gelen birçok soruya ilk elden ivedi bir şekilde cevaplar verilmiş; afet zamanlarında rastlanılan bilgi kirliliğinin önüne geçilerek vatandaşlarımızın yanlış yönlendirilmelerine fırsat verilmeyerek, bu noktalarda 24 Mart tarihi itibarıyla 150.952 vatandaşımıza hizmet sunulmuştur.

### İLK DEFA ELAZIĞ DEPREMİNDE YAPILAN BİR ÇALIŞMA: EŞYA TAŞIMA HİZMETİ

Bilindiği üzere, yaşanan bir deprem afetinden sonra evleri ağır ya da orta hasar gören vatandaşlarımızın ilk anda çadırlara akabinde uygun misafirhane ve pansiyonlara sonrasında ise geçici konteyner kentlere yerleştirilmeleri süreci barınma konusunda yapılan önemli çalışmalarlardır. Ancak Elazığ'daki depremde tecrübe ettiğimiz bir diğer önemli nokta da evleri hasar gören vatandaşlarımızın eşyalarının hem taşınması hem de yeterli bir depo alanında muhafazasında yaşanan sorunlardır.

İçişleri Bakanımız Sayın Süleyman SOYLU'nun deprem afetinin yoğun olarak yaşandığı yerlerde yapmış olduğu inceleme ve tespitleri neticesinde, afetzedede vatandaşlarımızca; "eşya taşıma hizmetinde yeterli kadar uygun araç bulunamaması

ve buna mukabil taşıma fiyatlarının yükselmesi" sorunu dile getirilmiş ve bu konuda yardım talep edilmiştir. AFAD İl Müdürlüğünde yapılan "Çalışma Grupları Değerlendirme Toplantısında" gündeme gelen bu ihtiyacın karşılanması konusunda Jandarmamıza ait Unimog ve Kamyonların kullanılması fikri de bizzat Sayın Bakanımız tarafından gündeme getirilmiş ve gerekli talimatlar verilerek bu sorun çözüme kavuşturulmuştur.

Depremde evi zarar gören ve eşya taşımada araç bulamayan vatandaşlarımızın eşyalarını taşımalarına yardımcı olmak üzere, meslektaşlarımızın koordinesinde ilgili kurumlarımızla işbirliği halinde gerekli çalışmalar yürütülerek vatandaşlarımızın talepleri toplanmış, uygun bir depo alanı bulunmuş ve Elazığ İl Jandarma Komutanlığımızca bir ay gibi kısa bir sürede yaklaşık 1.000 vatandaşımızın eşyaları taşınmıştır.

Eşyalarını yerleştirmek için uygun depo bulmakta zorlanan vatandaşlarımıza da ilk etapta Organize Sanayi Bölgesinde uygun bir depo tahsis edilmiş ve eşyalar tutanakla tespit edilerek ayrı bölmeler şeklinde muhafaza altına alınmıştır.

Afetzede vatandaşlarımızın eşyalarının taşınması uygulaması tahmin edileceği üzere vatandaşlarımız nezdinde memnuniyetle karşılanmış, eşya taşıma sektöründeki fa-  
hiş fiyat artışlarının önüne geçilmiş ve bu hizmetin hızlı ve güvenli bir şekilde yürütülmesi devletimizin mağdur durumda olan vatandaşla-

rına uzattığı şefkat elinin ve "devlet baba" anlayışının da bir tezahürü olmuştur.

### HIZLANDIRILAN HASAR TESPİT İŞLEMLERİ VE ULUSAL ADRES VERİ TABANI İLE UYUMLULUK

Elazığ ilinde yaşanan depremin ardından binalarda oluşan hasar durumlarının tespiti ve bu tespitlere göre başlayacak olan hak sahipliği süreci en önemli konu başlıklarından biridir. Bu noktada Çevre ve Şehircilik Bakanlığımızca farklı illerden teknik personel görevlendirmesi yapılmış ve sahada çok yoğun bir mesai harcanmıştır. Bu sayede çok kısa bir sürede ön hasar ve kesin hasar tespit çalışmaları tamamlanarak askı listeleri oluşturulmuş ve yasal itiraz süreci başlatılmıştır. Bir taraftan bu çalışmalar devam ederken diğer taraftan hem şehir merkezinde hem de köylerde yapılacak kalıcı konutların yapım süreçleri de hızlandırılmıştır.

Hasar tespit sonuçlarına itiraz konusunda karşılaşmış olduğumuz en büyük sıkıntı ve bir noktada tecrübe de etmiş olduğumuz husus, sahada toplanan verilerin Ulusal Adres Veri Tabanındaki bilgiler esas alınarak işlem yapılması gerektiğidir. Yine yerel yönetimlerimizce yapılan (numarataj) levhalama çalışmasının sisteme uygun bir şekilde yapılması ve yeni yapı ruhsatları düzenlendiğinde Ulusal Adres Veri Tabanında gerekli güncellemelerin yapılması önem arz eden konu başlıklarıdır.

## HASAR TESPİT SONUÇLARINA İTİRAZ MERCİLERİ OLARAK OKULLARIN BELİRLENMESİ

Meydana gelen depremde hasarlı yapı sayısının çokluğu karşısında Kesin Hasar Tespit sonuçlarına itiraz etmek isteyen vatandaşlarımızın başvurularını hızlandırabilmek, oluşacak yoğunluğu yönetmek amacıyla İl merkezinde okulların belirlenmesi çok yerinde bir uygulama olmuştur. Okulların tatil edildiği bir zaman dilimine de rastlaması ve okullarımızdaki bilişim teknolojisi sınıflarının hem uygun bir ortam oluşturması hem de alt yapısının mevcudiyeti bakımından önemli bir kolaylık sağlamıştır. Farklı mahallelerde olmak üzere, il genelinde 15 okulun belirlendiği bu çözüm sayesinde, vatandaşlarımıza ulaşım kolaylığı sağlanmış, zamandan tasarruf edilmiş ve muhtemel yoğunlukların da önüne geçilmiştir.

Elazığ il merkezinde afetzede vatandaşlarımıza hizmet vermeye başlayan bu Hasar Tespit İtiraz Noktaları yeteri kadar personel ile takviye edilmekle birlikte, bu okullarımızda görevli bilişim-teknoloji öğretmenlerimizden de destek alınmıştır. Bu noktalarda yasal süre olan 30 gün boyunca 23.765 itiraz kabul edilmiş ve hasar tespitine itiraz edecek va-

tandaşlarımızın başvurularını askı listelerinde belirtilen "bina itiraz askı kodu" ile birlikte itiraz tespit noktalarına çok kısa bir süre içinde yapmaları sağlanmıştır.

## YAPILAN ÇALIŞMALAR HAKKINDA BİLGİLENDİRME VE İLETİŞİM FAALİYETLERİ

Kriz merkezine ulaşan ve orada toplanan bilgilerin ildeki karar vermeye yetkili amirlere en seri ve sağlıklı bir şekilde ulaştırılması konusu, bu deprem afetinde de en önemli konu başlıklarından birisi olmuştur. Bu bilgi akışının sağlanması için sahada görevli personelin doğru bir şekilde yönlendirilmesi ve uygun bir iletişim kanalının belirlenmesi gerekmektedir.

Elazığ depreminde, çalışma alanlarından toplanan veriler ve bir sonraki gün yapılması planlanan faaliyetler hakkında günlük sunumlar hazırlanmış ve güncel tutulan bu sunumlar hem toplantılarda üst makamlara arz edilmiş hem yerel kamuoyuyla paylaşılmıştır.

Dile getirilmesinde fayda görülen bir diğer husus ise depreme ilişkin yapılan çalışmalar ve duyurulmasına lüzum görülen konular hakkında, vatandaşlarımızı doğru bir şekilde bilgilendirmek amacıyla, Yerel TV

Kanallarında ve Radyolarda haber yapılması ve programlar düzenlenmesi konusudur. Bu noktada, hem Sayın Bakanlarca hem Elazığ Milletvekillerimizce hem de ilgili kurum yetkilileri tarafından Elazığ ilindeki yerel televizyon kanallarında ve radyolarda kamuoyunu bilgilendirici programlar icra edilmiştir.

Elazığ depreminde yapılan çalışmalar ve duyurulmasına lüzum görülen her türlü ilan, bilgi ve mesajlar, hem Bakanlıklarımızın hem de Valiliğimizin web sayfasında, sosyal medya hesaplarında yayınlanmış ve SMS yolu ile de vatandaşlarımız bilgilendirilmiştir.

Dijital platformlarda yapılan bu bilgilendirmelerin yanı sıra vatandaşlarımızın yardımlaşma ve dayanışma içerisinde olmalarını sağlamak amacıyla «Birlik İçin El Ele» ve «Depremden Korunma Yolları» başlıklı tanıtıcı broşürler, şehrin birçok noktasında vatandaşlarımıza dağıtılarak yerel kamuoyunu aydınlatıcı bilgilendirmeler yapılmıştır.

## KAMU KURUMLARINDAKİ BARINMALAR VE YERLEŞİME AÇILAN KONTEYNER KENTLER

Konteyner kentler konusuna geçmeden önce, depremin artçı sarsıntılarının yoğun olarak yaşandığı ve kış şartlarının etkisini ağır bir şekilde hissettirdiği ilk haftalarda, Elazığ ilinde hasar görmeyen kamu kurumlarımızın uygun mekânları, ivedi bir şekilde vatandaşlarımızın barınmasına tahsis edilmiştir. Bu kapsamda, okullarımız ve öğrenci yurtlarımız, cami ve taziye evlerimiz, spor salonları ve gençlik merkezlerimiz, tren vagonlarımız, Şehir Hastanesi konteyner alanı ve 8. Kolordu Komutanlığımızın misafirhanesi de vatandaşlarımızın yerleşimine açılmış, bu alanlara hızlı bir şekilde yatak ve

**HASAR TESPİT TANIMLARI**

**DEPREM SONRASI SIKÇA SORULAN SORULAR VE CEVAPLARI**

**BİRLİK İÇİN EL ELE**

ELAZIĞ VALİLİĞİ





battaniye sevki yapılarak Kızılay tarafından sıcak yemek hizmeti verilmiştir.

Kamu kurumlarımızdaki barınmalar devam ederken; Elazığ ilindeki hem resmi hem de özel pansiyon ve misafirhanelerin kapasite belirleme çalışmaları tamamlanarak il merkezinde kullanıma müsait yaklaşık 1.300'den fazla oda ve 5.000'den fazla yatak kapasitesinin olduğu tespit edilmiştir. Tespiti yapılan bu alanların bakım ve onarıma ihtiyacı olanları hemen onarımdan geçirilmiş, eksik mefruşat ihtiyaçları tamamlanarak çadırlarda kalan vatandaşlarımızın bu alanlara tahliye ve yerleştirmeleri kurumlarımızla işbirliği dâhilinde İl Jandarma Komutanlığı marifetiyle gerçekleştirilmiştir. Konteyner kentlerin açılıp aile yerleşimlerinin başladığı zamana kadar bakım ve onarımı yapılarak kullanıma açılan bu resmi pansiyon, yurt ve misafirhanelerde 620'den fazla aile olmak üzere toplamda 3.000'e yakın kişi barınmıştır.

Depremde evi yıkılan veya ağır hasarlı olan afetzede vatandaşlarımızın barınma ihtiyaçlarını çözüme kavuşturmak amacıyla, AFAD Başkanlığınca Elazığ il merkezinde 3



ve Sivrice ilçesinde 1 olmak üzere 4 farklı yerde Geçici Barınma Merkezleri oluşturulmuştur. Konteyner kentlerin gerek yer seçiminde gerekse konteynerlerin nasıl ve nereden nakledilecekleri konusunda tüm bu süreçleri günü gününe takip eden Sayın Bakanımızın büyük gayretleri olmuş ve bu sayede konteyner kentler tahmin edilenden çok daha kısa bir süre içinde kurularak ailelerin yerleştirilme işlemlerine başlanmıştır.

Kalıcı konutlar yapıp teslim edilene kadar geçecek sürede hizmet vermek üzere barınmaya açılan bu yerlerin toplam kapasitesi yaklaşık 2.600 olup 25 Mart itibarıyla doluluk oranı yüzde 60'ı aşmıştır.

Kurulumu tamamlanan konteyner kent alanlarına ildeki kamu kurumlarımızca hizmet verilmeye başlanmış olup bu minvalde; Emniyet Müdürlüğüne konteyner alanlarında sabit polis noktaları oluşturulmuş, Aile, Çalışma ve Sosyal Hizmetler İl Müdürlüğüne sosyal destek büroları açılmış, Milli Eğitim Müdürlüğüne anasınıfları açılarak, kitap kafeler oluşturulmuş, İl Müftülüğüne mescitler açılarak kurslar düzenlenmiş ve Sağlık Müdürlüğüne



konteyner kent alanlarında 24 saat esasına göre sağlık hizmeti verilmeğe başlanmıştır.

İl merkezi dışında özellikle belde ve köylerde çiftçilik yapan ailelere ulaştırılmak üzere konteynerler gönderilmekte olup şimdiye kadar 400'e yakın konteyner bu alanlara sevk edilerek vatandaşlarımıza teslim edilmiştir. Belde ve köylerimize çok kısa bir zaman diliminde sevk edilen bu konteynerlerin gerek taşınması ve vinçle kaldırılmasında ihtiyaç duyulan araç-gereçlerin teminine gerekse taşıma güzergâhındaki yolların bakım onarımına kadar tüm süreçler bizzat Elazığ Valimiz tarafından takip edilmiş ve İl Özel İdaresinin tüm imkânları sevk edilerek ilgili personellerce özverili çalışmalarda bulunulmuştur.

## GENEL DEĞERLENDİRME

26 Mart 2020'de Elazığ'dan ayrıldığımızda depremin üzerinden iki ay geçmişti. Elazığ'da görev yaptığımız bu iki aylık zaman zarfında, tecrübe etmiş olduğumuz olay ve durumları meslektaşlarımızla paylaşmak ve bu vesileyle de tarihe bir not düşmek amacıyla bu yazı kaleme alınmıştır.





Yeri gelmişken belirtmekte fayda var diye düşünüyoruz, bu günden 10 yıl önce, Elazığ'ın Kovancılar ve Maden ilçelerinde Kaymakam olarak görev yapmış ve bu sayede Elazığ il ve ilçelerinde yaşayan vefakâr, mahviyyetkâr, samimi ve güzel insanları tanıma fırsatına kavuşmuş ve sağlam dostluklar edinmiş Mülki İdare Amirleri olmanın mutluluğunu yaşıyoruz.

Yukarıda ayrıntıları ile açıklandığı üzere; yaşanan bu deprem afetinde devletimizin tüm kurumları, geceli gündüzlü mesai mefhumu gözetmeksizin görev icra etmiştir. Deprem haberini alır almaz Elazığ'a ulaşan İçişleri Bakanımız, Sağlık Bakanımız ve Çevre ve Şehircilik Bakanımız, depremin yaralarının sarılması noktasında, Bakanlıklarının tüm imkânlarını Elazığ ve Malatya illeri için seferber etmiş ve gözlemledikleri sorun ve sıkıntılara anında çözümler üretmelerinin yanı sıra afet bölgesinde duygusal çöküntü yaşayan vatandaşlarımıza omuz vererek onların acılarını paylaşmışlardır.

İçişleri Bakanımız Sayın Süleyman SOYLU, depremin ilk anından itibaren üç haftadan fazla bir süre zar-

fında Elazığ ilinde bilfiil bulunmuş, ilden ayrılmasına müteakip Bakanlık Merkezinde, yapılan çalışmalar hakkında brifing almış ve hafta sonlarında tekrar Elazığ'a gelerek Makamlarına arz edilen bilgileri sahada yapmış olduğu ziyaret ve incelemeler esnasında bizzat değerlendirmiştir. Sayın Bakanımız, afet alanlarında gözlemlendiği durumları ve yerinde yapmış olduğu incelemeler ile vatandaşlarımızdan gelen talep ve şikâyetleri, AFAD İl Müdürlüğünde akşam ve gece saatlerinde yapılan değerlendirme toplantılarında, ilgili kurum yetkilileri ile istişare ederek yukarıda bahsetmiş olduğum yeni fikir ve tavsiyeleriyle çözüme kavuşturmuştur. Deprem hemen akabinde, Elazığ iline ulaştırılan gıda, alışveriş kartları ve giyim yardımlarından ısıtıcıların teminine, gece vakitlerine kadar devam eden çadır kurulumlarından köylere kumanya gönderilmesine ve çadır hayvan barınaklarının kurulmasına kadar her konu Sayın Bakanımızca bizzat takip edilmiştir.

Yazının son satırlarına yaklaşırken meslek büyüklerimizden sıkça duyduğumuz üzere hayatın olağan akışı içerisinde kamu hizmetlerinin sunumunda Mülki İdare Amirleri ço-

ğunlukla akla gelmese de oluşacak bir kriz anında Devletimizin en üst yöneticilerinden vatandaşlarımıza kadar ilk aranan, çözüm beklenen kamu yöneticileri yine Mülki İdare Amirleri olmuştur. Afet Müdahale Planı kapsamında görevli hizmet gruplarında senkronizasyonun sağlanmasından, görevini ifada geride kalan grupların omuzlanmasına, oluşan sorunlara pratik çözümler üretilmesinden, kritik anlarda inisiyatif alınmasına kadar Mülki İdare Amirleri her olağanüstü durumda olduğu gibi bu depremde de gizli kahramanlar olmuştur.

Elazığ'da görev yapmış olduğumuz zaman zarfında vizyon ve direktifleriyle her zaman önümüzü açan Sn Bakanımıza, göstermiş oldukları yardım ve desteklerinden ötürü başta Elazığ Valimiz olmak üzere ilde görevli tüm kamu görevlilerine ve fedakâr bir çalışma ortamı içinde birlikte mesai yürüttüğümüz tüm mülki idare amiri meslektaşlarımıza hürmet ve muhabbetlerimi arz ederken yine içinde bulunduğumuz pandemik COVİT19 virüsüyle mücadelede emeklerini esirgemeyen ve olağanüstü gayret sarf eden tüm görevlilere sıhhat ve esenlikler diliyoruz.

